

LES EVOLUTIONS CONTEMPORAINES DES
BIBLIOTHEQUES-MEDIATHEQUES
PUBLIQUES EN FRANCE
Entre diversification et territorialisation

Raphaël Besson (Villes Innovations/LUCAS/PACTE)

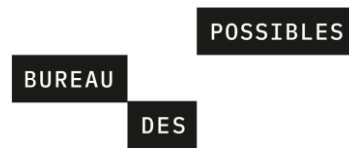
Bibliothèque départementale Loire Atlantique

Une journée pour les bibliothèques, #2 - BIBLIOTHÈQUES EN MOUVEMENT,

Mardi 16 septembre 2025



Politiques culturelles



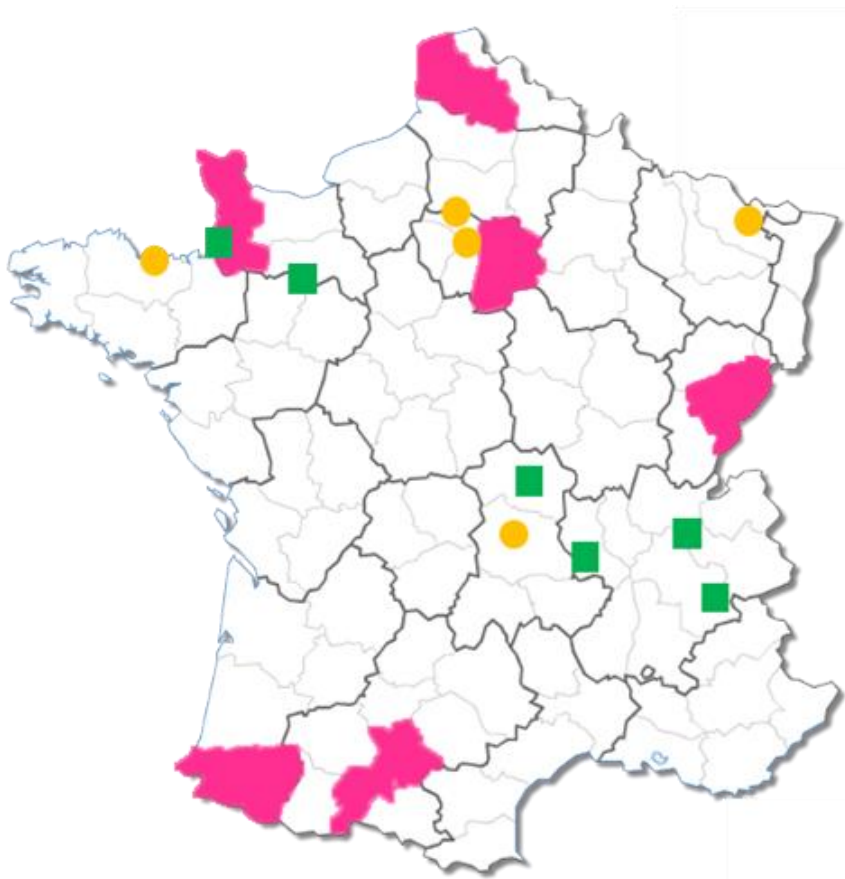
Design & intelligence collective






Recherche



De la fabrique collective des politiques culturelles...



Légende

-  Schémas départementaux des enseignements artistiques
-  Projets culturels de territoire
-  Lecture publique

De la fabrique collective des politiques culturelles...

**Bibliothèque publique
d'information
Centre Pompidou**



Recherche nationale sur la « Grande mutation » des bibliothèques, Bpi, Ministère de la Culture, 2024

- bibliothèques « troisième lieu » ou « tiers-lieu »
- établissements mutualisés ou hybrides culture / social
- établissements conçus ou animés avec la participation des populations locales.



**MINISTÈRE
DE LA CULTURE**

*Liberté
Égalité
Fraternité*

Recherche nationale “PACTe”

sur la prise en compte des pratiques artistiques et culturelles des habitants dans les politiques culturelles départementales, Ministère de la Culture, 2024

SoΦapol

SOPHIAPOL, EA 3932
Laboratoire de sociologie, philosophie
et anthropologie politiques

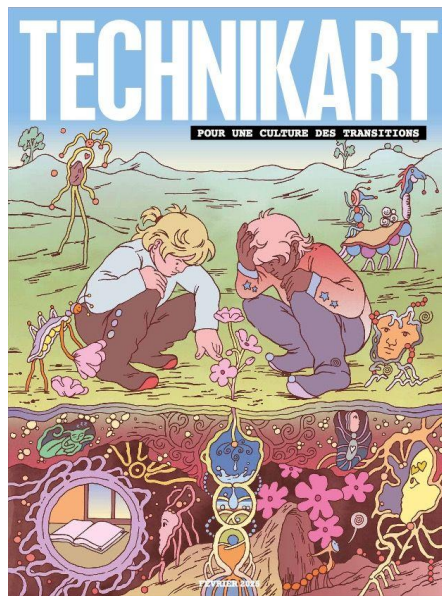
**Université
Paris Nanterre**

L'université des possibles

**FNA
DAC**

CULTURE
TERRITOIRE
COOPÉRATION

... à la fabrique des politiques culturelles de transition territoriale

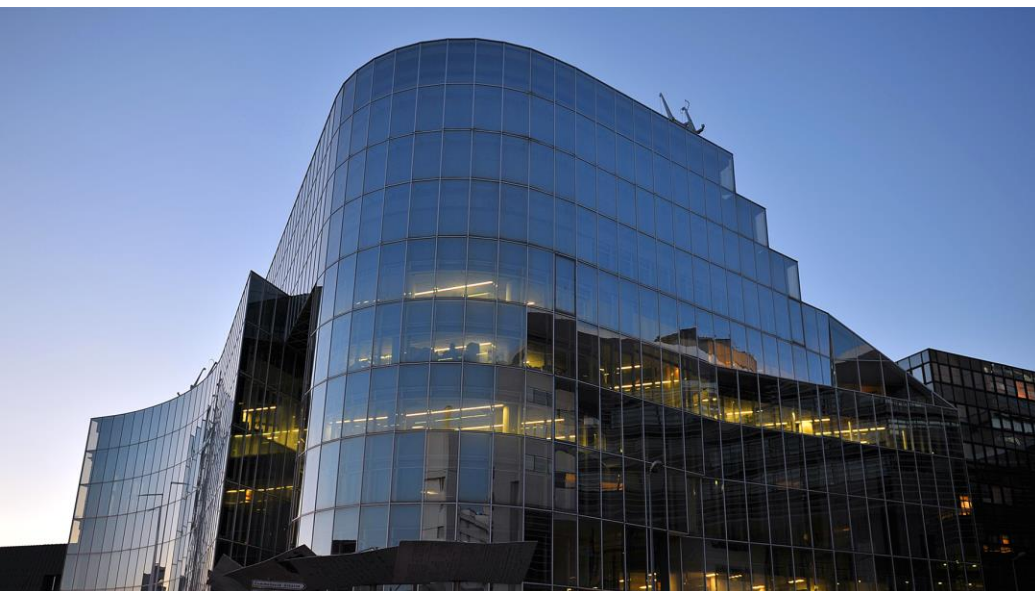


**Bâtir les politiques culturelles
des transitions territoriales**

27 & 28 mars 2025



*1. Quelques exemples
d'évolution des
bibliothèques
contemporaines*

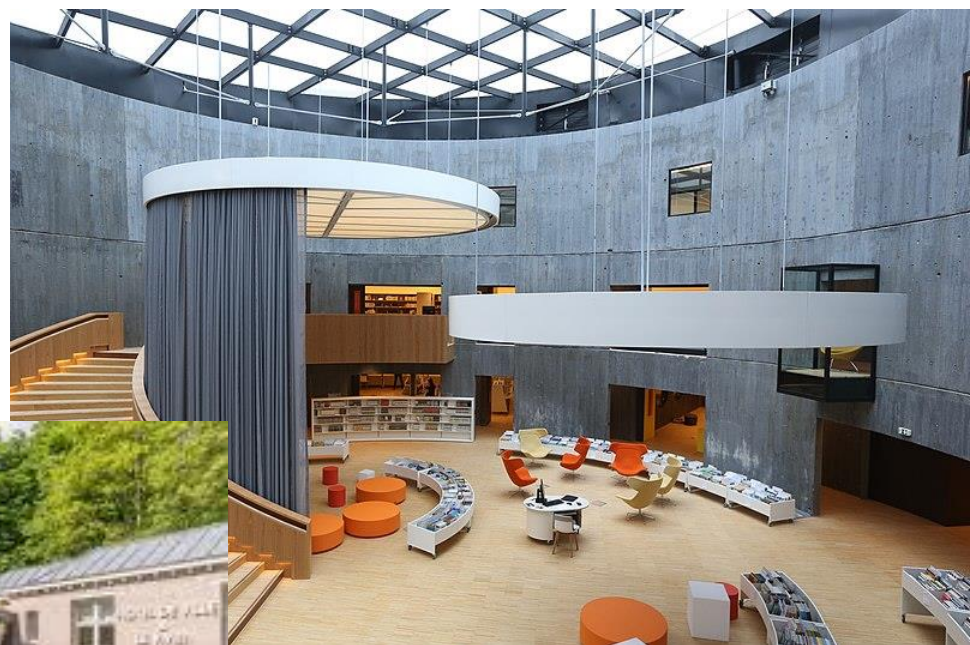


*Bibliothèque Mériadeck, Bordeaux
(rénovation à partir de 2009)*





*Médiathèque de Cysoing,
métropole lilloise (2023)*

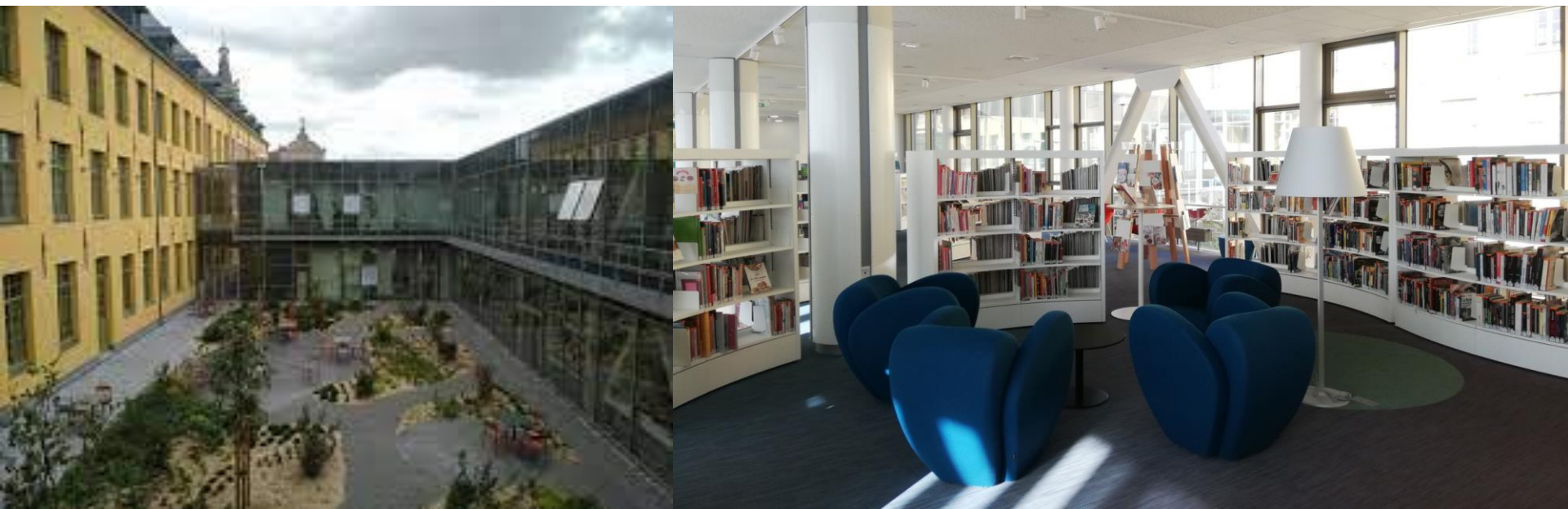


*La bibliothèque Oscar Niemeyer au Havre
(2015)*



Le Cube, médiathèque de Garges-lès-Gonesse (2023)

Les Champs Libres à Rennes (2006) Le Cube, médiathèque de Garges-lès-Gonesse



Le Labo de Cambrai (2019), une bibliothèque municipale et hybride, qui intègre des domaines de la politique culturelle qui se côtoient peu : lecture publique, culture scientifique et technique, patrimoine écrit (avec la présence de fonds patrimoniaux remarquables et de conservateurs d'état), culture numérique et centre d'interprétation de l'architecture et du patrimoine.



La Passerelle à Labège (Haute-Garonne)



L'Escale à Sumène (Gard)



*Médiathèque Estaminet de Grenay
(Pas-de-Calais)*



7 lieux à Bayeux (Calvados)



Médiathèque La Licorne à Saint-Germain-Lembron (Puy-de-Dôme)

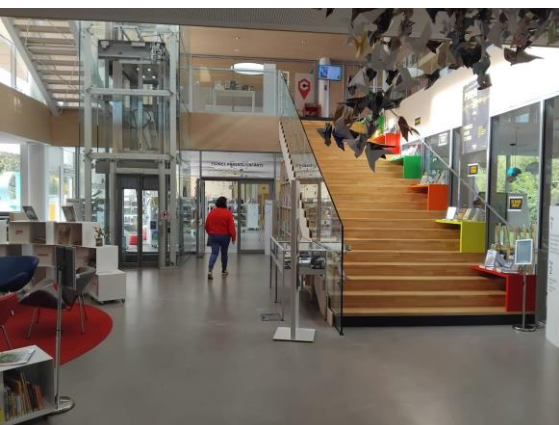


L'Atelier Léonard de Vinci à Vaulx-en-Velin (2022)

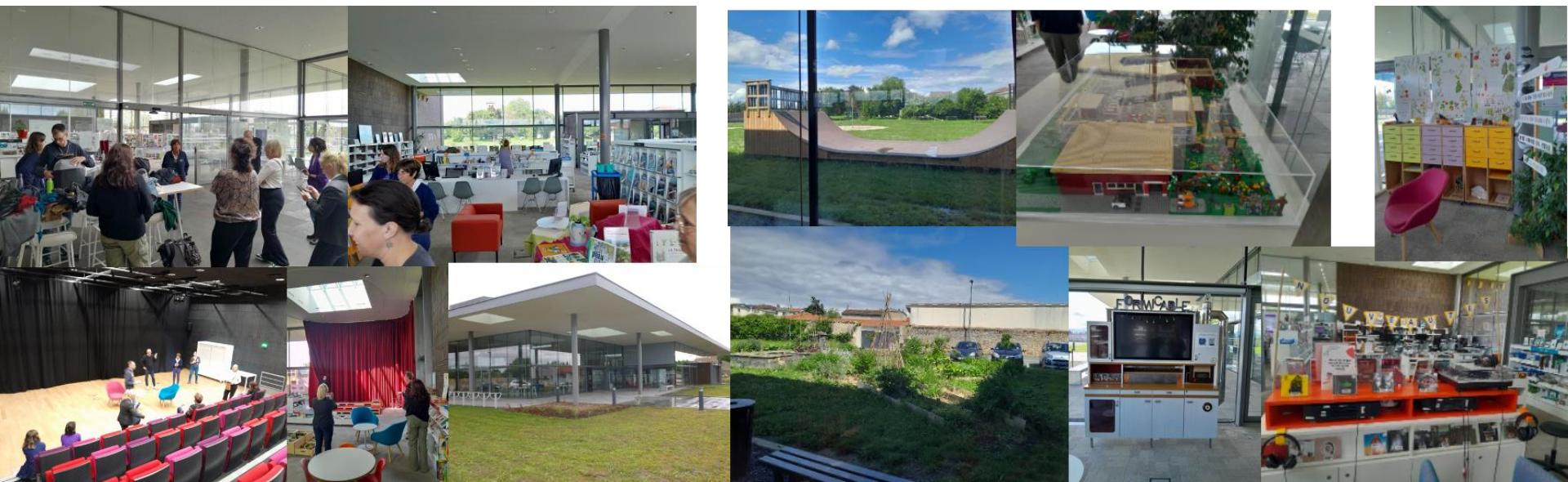




La Bulle à Annemasse (2020)



L'Agora à Metz (2018)



La Médiathèque entre Dore et Allier, Lezoux (2017)

La transformation de l'image d'Epinal des bibliothèques ?



Bibliothèque Sainte-Geneviève, Paris



Hunt Library, Etats-Unis, Caroline du Nord

Un processus conjoncturel ou structurel ?

Des facteurs conjoncturels

Réformes territoriales, succès du « mode projet », tarissement des financements publics et contraintes budgétaires, perte d'attractivité de certains équipements culturels, développement de la participation et de la « gouvernance », modèle des bibliothèques troisième lieu, etc.

Des facteurs structurels

Economie de la connaissance, culture numérique, nouvel âge des politiques culturelles, transitions écologiques, sociétales, territoriales.

Un processus conjoncturel ou structurel ?



**Demain, tous les lieux
seront des tiers-lieux !**

#société

#design

Eléments de méthode

Recherche académique

- 24 entretiens semi-directifs auprès d'universitaires, de responsables de bibliothèques-médiathèques et d'associations de bibliothécaires, d'agents des collectivités et du ministère de la Culture.
- Analyse de la littérature relative aux bibliothèques contemporaines (une centaine de références bibliographiques)

Recherche-action collaborative

- Ateliers de co-conception et de co-évaluation de bibliothèques implantées dans trois territoires différenciés (rural, agglomération/péri-urbain), quartier prioritaire de la politique de la ville) – 63 participants aux ateliers
- Objectifs : outiller les parties prenantes ; enrichir les analyses expertes et académiques d'une diversité de savoirs et de connaissances

2. Les caractéristiques des transformations

- *Un processus évolutif*
- *Un ancrage territorial*
- *La diversification fonctionnelle*
- *La diversification spatiale*
- *La diversification des métiers*
- *La diversification des usages*
- *La diversification et la
dématérialisation des collections*

3. Les effets des transformations

- *L'augmentation de la fréquentation et la diversification des publics*
- *La contribution des usagers*
- *Un ancrage territorial inachevé*
- *Une évolution controversée des organisations et des métiers*
- *Un processus de désinstitutionalisation*
- *L'exacerbation des tensions et des conflits*

4. Penser et outiller la diversification et la territorialisation. Pour une bibliothèque de(s) proximité(s)

- *Approfondir le processus de territorialisation (proximité spatiale)*
- *Coopérer (proximité organisationnelle)*
- *Ré-instituer (proximité institutionnelle)*
- *Habiter le conflit et prendre soin (proximité relationnelle)*

Approfondir le processus de territorialisation

La démarche Lisons 2032 de co-construction du schéma de développement de la lecture publique de Saint-Brieuc Armor Agglomération



Le réseau de lecture publique de Saint-Brieuc Armor Agglomération en chiffres et en dates

Le territoire

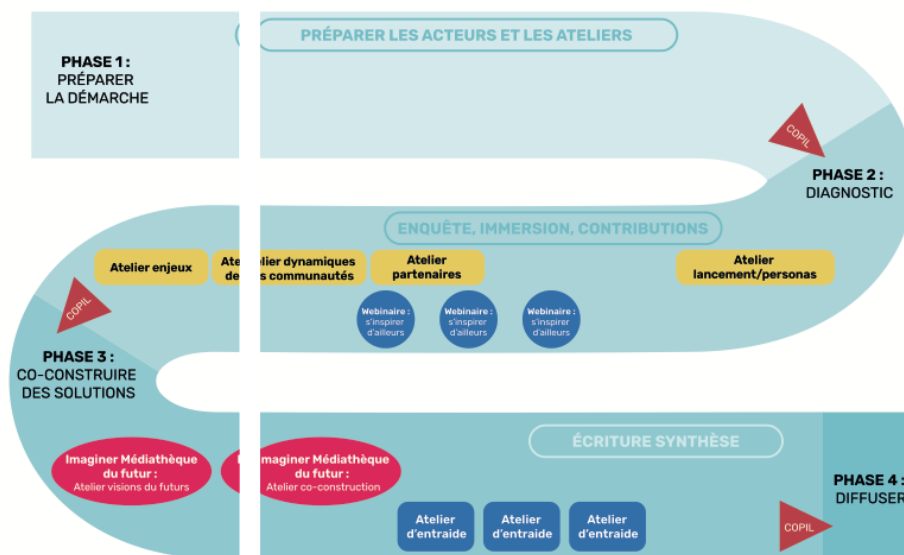


2017 : Création de la communauté d'agglomération
151 937 habitants (Insee 2010)
32 communes

Un EPCI au cœur des Côtes d'Armor
8,7% de la superficie du département
25,9% de la population départementale
252 habitants/km² (107 dans le département)
42,2 ans d'âge moyen (43,8 dans le département)

Qui sont les habitants ?

61,3% de la population dans les 10 communes littorales
14,3% de la population dans les 14 communes rurales du sud de l'agglomération
90% de la population dans les 3 communes-centres
22% des habitants ont moins de 18 ans
7% des habitants ont + de 60 ans
9% de chrétiens dans la population active



Méthode d'élaboration participative du schéma de développement de la lecture publique de Saint-Brieuc Armor Agglomération par le Bureau des Possibles

La démarche Lisons 2032 de co-construction du schéma de développement de la lecture publique de Saint-Brieuc Armor Agglomération

« Avant cet atelier, je n'envisageais la bibliothèque que comme un lieu où emprunter des livres. Maintenant je perçois mieux comment de multiples usages peuvent cohabiter. C'est un nouveau type de service public : c'est un lieu de rencontre, d'échanges, de passage, un espace pour travailler ou se poser au calme. Probablement aussi, un lieu clef pour créer des dynamiques collectives en réponse aux défis environnementaux, sociaux et citoyens et aussi pour accueillir les nouveaux habitants et valoriser notre territoire ».

« Aujourd'hui j'ai découvert plein de bonnes idées qui sont mises en place dans des toutes petites bibliothèques. Je vais en reprendre certaines à mon compte et j'ai les contacts de collègues qui pourront m'aider si j'ai des questions ».

« On ne s'est jamais vraiment penché sur les valeurs qui nous conduisent pour nos bibliothèques. C'est normal qu'on n'ait pas d'éléments pour discuter et prendre ensuite des décisions sur des questions comme la tarification ou mutualisation de ressources documentaires ».

« J'entends que certaines bibliothèques ne vivent pas du tout les mêmes réalités, mais j'ai l'impression d'en avoir juste une vague idée. Avec le réseau 302, j'ai créé des liens avec une bibliothèque plus petite et j'ai découvert qu'elle avait des classiques que nous n'achetons plus. Aujourd'hui, je peux orienter les lecteurs vers elle. C'est une réelle ressource, j'ai de nouveaux collègues que je connais mieux avec lesquels je peux plus facilement collaborer ».

« La dimension réseau est essentielle dans le fonctionnement de la bibliothèque où je travaille. Mais je trouve que ce n'est pas toujours simple de travailler à plusieurs au fil du temps, chacun suit ses propres règles, et ça complexifie l'organisation. Je suis allé à un atelier d'entraide et je me suis rendu compte que je ne suis pas la seule personne à être gênée par ces dysfonctionnements. Ensemble nous avons trouvé des leviers à activer, pour un meilleur fonctionnement ».

Cartographies collaboratives des ressources culturelles de Loire Forez Agglomération



Atelier de cartographie collaborative, Médiathèque de Saint Just Saint Rambert (Loire)

Coopérer

Les outils de co-conception d'un projet de bibliothèque hybride avec la Bibliothèque départementale du Val d'Oise

Social (MDS)



Complétez la phrase :
" Un tel lieu remplira nos missions de politiques publiques si..."

- ★
.....
.....
- ★
.....
.....
- ★
.....
.....

Lecture publique



Complétez la phrase :
" Un tel lieu remplira nos missions de politiques publiques si..."

- ★
.....
.....
- ★
.....
.....
- ★
.....
.....

Les outils de co-conception d'un projet de bibliothèque hybride avec la Bibliothèque départementale du Val d'Oise

USAGER



Prénom :

Âge :

Occupation (métier) :

Situation de vie :

Passions :

1 ATTENTES / REPRESENTATIONS
Qu'est-ce que l'utilisateur s'attend à trouver (à faire l'expérience) en venant dans ce lieu ?

2 MOTIVATIONS
Ses motivations, ses besoins : pourquoi l'utilisateur viendrait dans ce lieu ?

3 IRRITANTS / FREINS
Ses difficultés, qu'est-ce qui pourrait empêcher, freiner l'utilisateur à venir dans ce lieu, à y être à l'aise ?



AGENT



Prénom :

Âge :

MDS ☐
BD ☐

Métier / Mission :

Ce qui est important pour lui professionnellement :

1 ATTENTES ET MOTIVATIONS
Quelles sont ses attentes et motivations pour venir travailler dans ce nouveau lieu ? Quels seront ses besoins ?

2 IRRITANTS / PEURS
Ses difficultés, ses peurs, qu'est-ce qui pourrait rendre difficile l'activité du professionnel dans ce lieu ?



Les outils de co-conception d'un projet de bibliothèque hybride avec la Bibliothèque départementale du Val d'Oise

MATRICE DE RÉCIPROCITÉ

☐ Qu'est-ce que l'acteur sur l'axe vertical de gauche pourrait donner à l'entité sur l'axe horizontal du haut ?

☐ Quelles sont les motivations internes de chaque acteur ?

donne/apporte	acteur type 1	acteur type 2	acteur type 3	acteur type 4
acteur type 1				
acteur type 2				
acteur type 3				
acteur type 4				

Profil équilibré ?	Oui	✓				
	Non	✗				

Que pourrait-on travailler pour équilibrer le don/contre don de cet acteur.				
---	--	--	--	--

Les outils de co-conception d'un projet de bibliothèque hybride avec la Bibliothèque départementale du Val d'Oise

CONDITIONS DE RÉUSSITE

Lister les conditions de réussites pour chaque partie de la pyramide.

The diagram consists of a pyramid divided into four horizontal sections. Each section is labeled with a category of success conditions. Arrows point from each section to a corresponding set of four horizontal lines on the right, intended for handwritten notes.

Gouvernance

Relationnel et ambiance

Signalétique et communication

Aspect matériel et logistique

Les conditions de réussites :

Les outils de co-conception d'un projet de bibliothèque hybride avec la Bibliothèque départementale du Val d'Oise

Principaux résultats

- L'enclenchement d'une communauté de projet
- La narration du lieu
- L'identification d'opportunités de coopérations entre la BDVO et la MDS
- L'identification de points de vigilance.
- La suite... il restera à trouver un nom et une promesse pour cet espace ; faire émerger du leadership côté social ; nourrir un groupe projet et prévoir des rencontres occasionnelles ; avant d'affiner les usages, le fonctionnement, la gouvernance et la communication du lieu.

Les outils de co-conception d'un projet de bibliothèque hybride avec la Bibliothèque départementale du Val d'Oise

Les retours des équipes de la BDVO

« Cet atelier nous a permis d'entretenir la dynamique d'échange avec les services qui partageront nos futurs locaux ».

« La méthodologie proposée a suscité de nombreux échanges et donné à tous envie de poursuivre ».

« La transmission de la boîte à outils et des méthodes testées lors de l'atelier, doublée de conseils et de propositions pour poursuivre le travail sera précieuse pour l'équipe de la BDVO qui organisera de futurs ateliers sur cette base afin de prolonger les rencontres / échanges / propositions / réalisations et de faire émerger une gouvernance pour cet espace hybride, polymorphe et expérimental pour chacun des services en présence ».

« L'enjeu de la co-construction d'un espace partagé, qui fait pleinement sens dans le projet de la BDVO, nécessite un fort accompagnement des équipes et un travail d'acculturation aux métiers, pratiques et besoins des professionnels en présence ».

« À l'occasion du Mois de l'innovation, la démarche a été présentée aux autres directions du Département et a fait l'objet d'échanges, réactivant la relation entre les futurs occupants du site dont le nom reste à trouver. Un autre atelier ? Il faudra remobiliser encore et encore les équipes mais la méthodologie proposée aidera à réitérer et capitaliser sur le commun ».

Les outils de coopération interculturelle déployés au sein de l'Agora à Metz



Le GLOSSAIRE de l'AGORA



Les outils de coopération interculturelle déployés au sein de l'Agora à Metz

Principaux résultats

- Outils facilement pris en main par les participants.
- Création d'une meilleure interconnaissance entre les équipes.
- L'exercice consacré aux éléments de langage est celui qui donne les meilleurs résultats.
- Arbre de compétences : échanges autour de compétences générales (relationnelles, soft skills, etc.), sans vraiment rentrer dans des compétences différenciantes, dans les savoirs techniques ou les niveaux de progressions possibles.
- Identification des points de convergence ou de tension possibles entre les pratiques de travail de chacune des deux équipes.
- Mise en exergue d'un certain nombre de sujets sensibles à travailler, comme le cadre de travail (orienté objectif /processus) ou le respect des horaires.

La médiathèque dont vous êtes le héros, médiathèque intercommunale Entre Dore et Allier (Lezoux)



La Médiathèque entre Dore et Allier est conçue pour vous et se fait avec vous ! Les usagers peuvent contribuer à la vie quotidienne de cet équipement en mettant en avant leurs propres ressources - savoir-faire, livres, collections, objets et bien d'autres connaissances et passions. Cette démarche existe dans de nombreux autres pays et s'inscrit progressivement dans nos modes de vie et de relation à l'autre. Alors vous aussi, venez contribuer et enrichir l'offre pour la partager avec le plus grand nombre. L'espace participatif est à votre disposition pour accueillir ce que vous souhaitez mettre en commun.

LES HÉROS DE LA MÉDIATHÈQUE



Alysia-Anglo-auvergnate



Ardonote et le dessin animalier



Coline et les paniers kawaii



Elisabeth et le cinéma



Claudy et les voyages

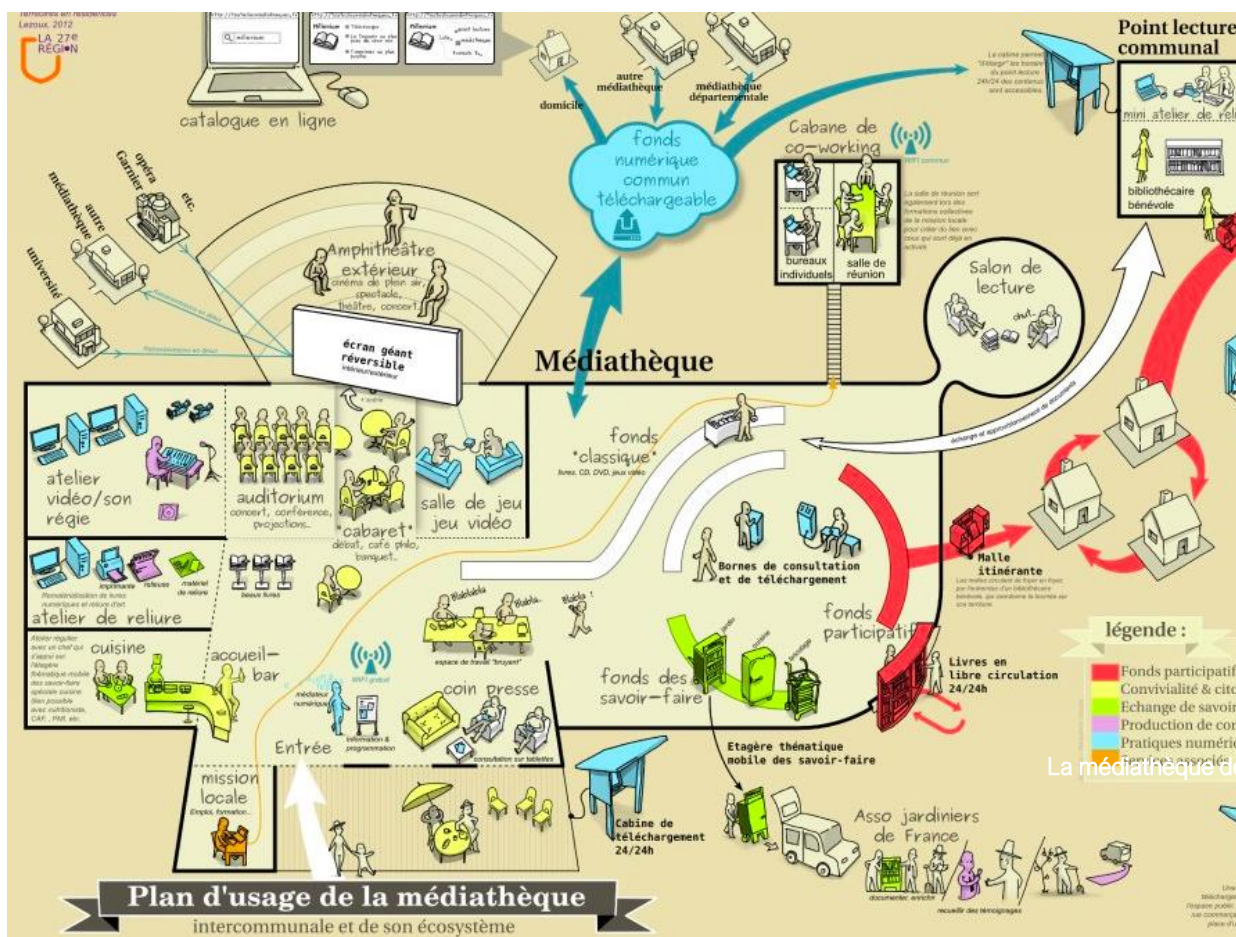
LES PROJETS COLLECTIFS EN COURS ...



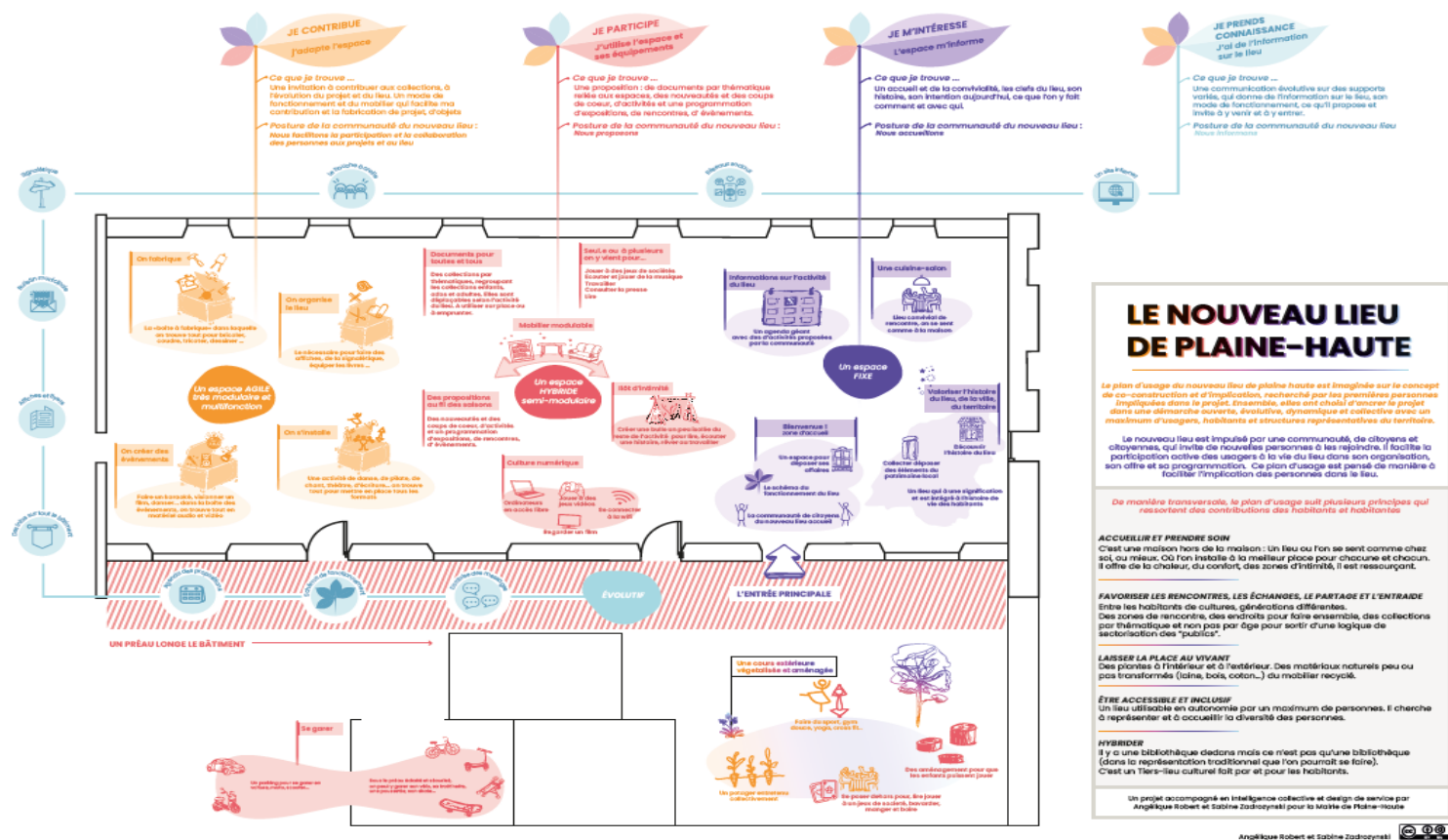
LES ATELIERS DES HEROS



Le plan des usages, médiathèque intercommunale Entre Dore et Allier (Lezoux)



Le plan d'usage de la bibliothèque Tiers-Lieu de Plaine Haute



Les open Badges testés par le Dôme - Relais d'science à Caen

	TURFU FESTIVAL Oct. 2017 	IMPRESSIONS MULTIPLES Fev. 2018 	TÊTES CHERCHEUSES mars. 2018 	JOURNÉES SYNOMECA Avr. 2018 	PARCOURS E-SANTÉ Avr. 2018 
EXPÉRIENCE	Turfu Festival 2017 - Découverte	Livre Numérique - Co-Création	Têtes Chercheuse - Co-Création	SYNOMECA - Découverte	e-santé - Co-Création
					
SAVOIR	Physique corpusculaire - Découverte	NFC et RFID - Test			enjeux de e-santé - Test
					
SAVOIR FAIRE	Open Street Map - Test	Puce NFC - Test		Atelier créatif - j'ai testé	Atelier créatif - j'ai testé
					
SAVOIR ÊTRE	Collaborer avec sourds et malentendants - Découverte	Collaborer avec ... - Test	Collaborer avec ... - Test	Collaborer avec ... - Test	Collaborer avec ... - Test

Ré-instituer

La co-construction d'indicateurs d'évaluation réalisée avec la médiathèque intercommunale Entre Dore et Allier (Lezoux)

Concevoir des indicateurs En équipes

Concevoir un indicateur

Titre de l'indicateur :
Un nom bref, clair, simple, percutant

*accessibilité physique des
classes du collège*

Qu'est-ce qui ne marche pas ? Quel est le problème à résoudre ?
Qu'est-ce qu'on veut changer, améliorer ?

*Certaines salles ne sont pas accessibles aux
élèves qui ont une mobilité réduite (accès, mobilier).
Idem dans les espaces de vie (accueil, extérieurs, etc.)*

Ce qu'on souhaite évaluer, sur une échelle de 0 à 4, c'est donc :

*Le % d'espaces réellement accessibles au collège.
OU le degré d'accessibilité*

0 (faible) 1 2 3 4 (fort)

Le niveau 0 ce serait...

- Que des escaliers
- Pas d'aménagement des salles de classe

Le niveau 2 ce serait...

- Il y a un ascenseur mais il faut la PASS.
- Des espaces importants ne sont pas accessibles (salle de musique, espaces de la cour...)

Le niveau 4 ce serait...

- Toutes les salles accessibles (rampes ou ascenseurs)
- Aménagement de classes réfléchi/travaillé.

Qu'aurait-on besoin de savoir pour fabriquer notre indicateur ? (Quelles données, quel calcul, etc.)

- nb d'espaces accessibles vs nombre total d'espaces
- projets d'aménagement des salles de classe (oui / NON)
- conditions d'accès ascenseur
- quels sont les espaces inaccessibles ?

La co-construction d'indicateurs d'évaluation réalisée avec la médiathèque intercommunale Entre Dore et Allier (Lezoux)

Principaux résultats

- Conception de onze indicateurs par les participants : « Temps de présence des usagers à la médiathèque », « Multitude des usages des habitants au sein de la médiathèque (tiers-lieu) », « Mesure de la diversité des animations et des publics », « Indice d'humanité », « Indice statistique », « Participation des habitants », « Compétence des héros », « Équilibre professionnels/bénévoles et contributeurs qui s'impliquent », « Le partenariat Festival/Médiathèque », « Cibler les centres d'intérêt des usagers. Améliorer la communication », « Formation des équipes (bénévoles et salariés) ».
- Faible robustesse des indicateurs.

La co-construction d'indicateurs d'évaluation réalisée avec la médiathèque intercommunale Entre Dore et Allier (Lezoux)

Les retours des équipes de la médiathèque

« L'atelier devra faire l'objet d'un second travail, peut-être en précisant davantage la consigne, en se centrant sur une thématique particulière à évaluer en profondeur et en gommant l'envie de vouloir évaluer l'ensemble. Il s'agirait de poursuivre, en co-construction, un travail plus ciblé, sur l'élaboration de critère de mesures d'impact sur un domaine, par exemple l'accueil vu par des prismes différents ».

« Ce travail sur l'évaluation s'est poursuivi ensuite par deux jours de formation de l'équipe grâce à l'intervention de Cécile TOUITOU, responsable de la Cellule prospective à Sciences Po en partenariat avec la Médiathèque Départementale du Puy-de-Dôme. Ces deux jours ont permis de mesurer comment l'équipe peut construire ces critères d'impact en interrogeant le projet de service et en ciblant précisément des champs à examiner. La réflexion et la mise en œuvre se poursuivront en 2025 ».

« L'atelier a montré la nécessité de questionner la manière dont l'évaluation de l'action des Médiathèques est actuellement conduite. On s'aperçoit clairement, au regard du Radar du LUCAS, que la bibliothèque s'inscrit dans un quotidien des populations et qu'elle met en mouvement d'autres enjeux que celui de mesures statistiques de prêts de documents et de fréquentation ».

Les portraits de bibliothèques dans le Val d'Oise

PORTRAIT DE BIBLIOTHÈQUE

Un "portrait" pour chaque bibliothèque
 (88 portraits/117 au total car certaines bib ont
 répondu à l'enquête mais sans qu'on ait les
 données SLL)

Description de la bibliothèque par mots clé

Des indicateurs (niveaux de 0 à 4) pour

- le numérique
- l'animation
- l'accessibilité handicap
- le développement durable



Des informations à partir des données de l'enquête nationale du Service du Livre et de la Lecture (Ministère de la Culture)

- Ouverture hebdomadaire
- Surface des locaux / 100 hab
- Nombre de documents / 100 hab
- Fréquentation / %population
- ETP salariés et bénévoles

Les points forts de la bibliothèque

Le design-fiction, l'Agora à Metz

Voyage dans le futur

- Nous allons partir dans le futur...
- L'observer collectivement avec notre imagination et avec des tendances issues de la prospective
- partager nos représentations, repérer les convergences ou divergences
- Repérer ce qui est important et peut transformer nos métiers et organisations



Horizon de l'Agence

VUE GLOBALE			
Un horizon prospectif global et partagé			
SOUVENIRS DU FUTUR			
Quelles sont les tendances, les scénarios, les visions du futur qui émergent de la prospective collective de l'Agence ?			
TRANSFORMATIONS			
Quelles sont les transformations, les scénarios, les visions du futur qui émergent de la prospective collective de l'Agence ?			
PRINCIPAUX ENJEUX			
Quels sont les enjeux, les défis, les priorités de l'Agence ?			

Le design-fiction, l'Agora à Metz

Membres de l'équipe :

Beauche

Chloé

Stéphanie

YIP.

VUE GLOBALE

Ce qui nous interpelle le plus dans la société à venir

L'Agora sera une lieu de résistance / coexistence. La précarité qui va évoluer, un flux migratoire et expat qui va augmenter / chgt climatique -

SOUVENIRS DU FUTUR

Quelques exemples concrets ou frappants du fonctionnement de l'Agora et son environnement en 2040

- Une équipe mixte "multicarte"
Un bâtiment dont on a pris soin au cours de années
- Une Agora qui augmente les capacités migratoires. → système informatique identifié
- Une participation de habitants efficace et lucide grâce la nouvelle génération qui auront grandi et évolué dans l'environnement
- Une majorité d'espaces connectés
Des bâtiments de récupération d'eau
Montre la la long des bords vitrés
Des cultures potagères autour de l'Agora.
- un jardin initiativement utile - (contre les UV)
Une urbanité repensée / avec / autour

TRANSFORMATIONS

Qu'est-ce qui a changé au niveau de l'Agora et de son réseau ? (offre de service, organisation...)
Identifiez de 1 à 3 transformations clés.

1^{er} changement :

Le Hall d'accueil
renu et corrigé /
public

2^{ème} changement :

Bureaux mixtes
par rôle / secteur
ordonné
→ système informatique

3^{ème} changement :

Équipes mixtes
/ âge / origine
départ

PRINCIPAUX ENJEUX

Quels sont les enjeux clés aujourd'hui pour se préparer à ces transformations ?

Enjeu 1 :

Redéfinition de l'accueil
aux besoins des habitants

Enjeu 2 :

Intégration des
moyens et ressources
beaucoup moins par
pays

Enjeu 3 :

Sécuriser les recrutements
par la transmission de
l'aspect de l'œuvre

Le design-fiction, l'Agora à Metz

Principaux résultats

- Ouverture d'une discussion sur les transitions territoriales et les incontournables transformations des organisations qui en découlent.
- Installation d'une vision partagée. Le design fiction peut apparaître comme un luxe, quand il y a tant de problèmes de court terme à gérer, mais cet outil peut permettre de redonne du sens aux actions et favoriser les échanges et les arbitrages.

Les retours des équipes de l'Agora

« Concernant l'atelier : l'ensemble des participants a apprécié : en sortant d'un quotidien parfois écrasant nous prenions à nouveau du temps pour réfléchir tout métier confondu. Avec la ressource et la guidance précieuse de personnes extérieures ».

« Les limites étaient temporelles essentiellement, une journée complète aurait été nécessaire dans le sens de l'approfondissement ».

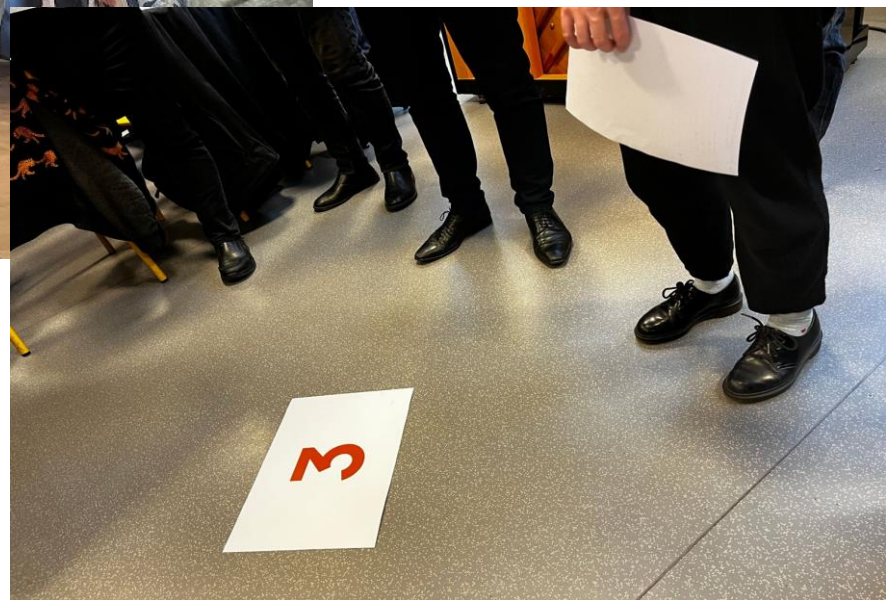
« Le prolongement ? les collègues, médiathèque et centre social, ont fixé des réunions de manière plus régulière et méthodique et ont surtout l'impression de se connaître encore mieux ».

Habiter le conflit et prendre soin

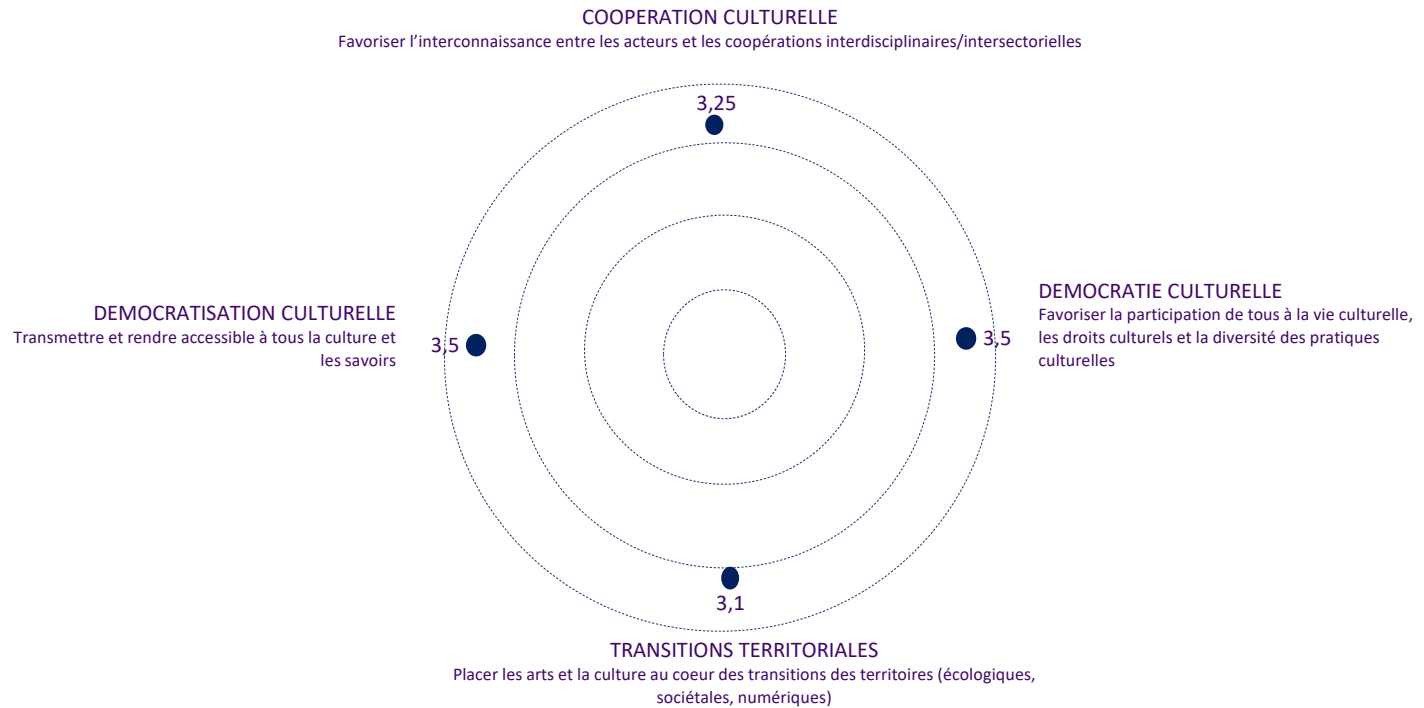
L'évaluation collective, médiathèque intercommunale Entre Dore et Allier (Lezoux). (Lezoux)



L'évaluation collective, médiathèque intercommunale Entre Dore et Allier (Lezoux). (Lezoux)



L'évaluation collective, médiathèque intercommunale Entre Dore et Allier (Lezoux).



L'évaluation collective, médiathèque intercommunale Entre Dore et Allier (Lezoux). (Lezoux)

Principaux résultats

- Faciliter l'identification d'effets particulièrement complexes à observer : les dynamiques de coopération, de participation, d'apprentissage ou les processus de transformation des modes de faire.
- Outiller les parties prenantes, afin de les rendre plus autonomes et accroître leur capacité à comprendre, évaluer et agir.
- Faire de la méthode d'évaluation un outil au service du projet.
- Créer les conditions du débat.
- Les participants ont exprimé le souhait de poursuivre la démarche d'évaluation collective.

L'évaluation collective, médiathèque intercommunale Entre Dore et Allier (Lezoux). (Lezoux)

Les retours des équipes de la médiathèque de Lezoux

« La démarche correspond pleinement à la manière dont nous envisageons la mesure de l'impact de nos actions. Les données statistiques sont un indicateur indispensable qui nous permet de chiffrer et d'estimer notre action mais ne elles ne permettent pas d'aborder l'évaluation sensible de ce que nous proposons ».

« Ce premier temps de l'atelier est donc un outil aisé à réutiliser et le débat mouvant permet d'accentuer des ressentis et de préciser une donnée brute ».

« Un atelier ouvert à 8 personnes, ne viendra pas densifier notre masse de participation mais un examen attentif et grâce à des enquêtes montrera ce qu'il a pu ou non apporter aux participants ».

« Le radar de LUCAS est aussi un outil pertinent pour mesurer avec un groupe de personnes l'inscription de notre proposition dans le quotidien des gens et sur la façon dont une proposition peut impacter ce quotidien, questionner notre rapport au monde et aux autres ».

La recherche-intervention psychosociologique



L'Agence nationale de psychanalyse urbaine



Quelques leviers d'action

- 1. Faire évoluer les conditions de programmation des bibliothèques.*
- 2. Repenser les conditions de la fabrique des politiques de la lecture publique et d'élaboration des schémas de lecture publique, des CTL et/ou des PCSES*
- 3. La formation des bibliothécaires à une nouvelle ingénierie culturelle territoriale*
- 4. La création de communs culturels*

L'exemple des établissements d'enseignement artistique



PACTe

*Pratiques artistiques et
culturelles des habitant-es
dans les territoires*

FNA
DAC
CULTURE
TERRITOIRE
COOPERATION

 Culture•Co

48
heures

pour remixer
le Conservatoire
Hector Berlioz
de Bourgoin-Jallieu



Quand les enseignements artistiques
se réinventent dans les territoires

5-6 septembre 2025

CAP
Communauté
Agglomération
Pays de Thoiry

CONSERVATOIRE
HECTOR BERLIOZ
CONSERVATOIRE & RECHERCHE ORFÈVRE

LUCAS
LABORATOIRE

PARCOURS ET DISPOSITIFS PEDAGOGIQUES

1		Comment pourrions-nous repenser l'entrée au conservatoire (plus largement tout le premier cycle) pour qu'elle soit plus souple, plus ouverte, attractive et accessible à tous ?
2		Comment pourrions-nous créer les conditions d'un engagement sur le long terme des élèves dans leurs apprentissages et pratiques et ainsi favoriser la continuité des parcours artistiques, dans la durée ?

PUBLICS

3	Fusionné en J2	Comment pourrions-nous créer un environnement d'apprentissage favorisant la diversité socio-culturelle ? Où chaque différence devient une richesse et où chacun trouve sa place ? (mixité sociale mais aussi mixité homme femme selon les disciplines artistiques, diversité des âges)
4		Comment pourrions-nous mieux accueillir et accompagner les élèves à profils et besoins particuliers dans les différentes pratiques et parcours d'apprentissage ?

FORMES/FORMATS ARTISTIQUES & PEDAGOGIQUES

5		Comment pourrions-nous développer l'interdisciplinarité créatrice de ponts vivants entre les arts (musique, danse et théâtre...) ?
6		Comment pourrions-nous faire du conservatoire un laboratoire vivant et humain des transitions numériques dans les pratiques artistiques et les enseignements ?

LIENS AVEC LE TERRITOIRE

7		Comment pourrions-nous transformer le conservatoire en carrefour où les pratiques et expressions artistiques du territoire, trouvent pleinement leur place, se rencontrent et s'enrichissent mutuellement ? (cf défi 4)
8		Comment pourrions-nous faire du conservatoire un acteur transversal qui tisse des liens innovants avec le territoire en lien avec les enjeux contemporains (santé, social, environnement...)
11		Comment pourrions nous faire du conservatoire un laboratoire vivant des transitions écologique dans les pratiques artistiques et dans les enseignements ?

COMMUNAUTE EDUCATIVE

9	Fusionné en J2	Comment pourrions-nous réinventer la gouvernance et la vie du conservatoire pour que les élèves, les familles, les habitants deviennent de véritables co-créateurs du projet ?
10		Comment pourrions-nous créer une communication fluide et humaine entre tous les acteurs du conservatoire ?

L'exemple des établissements d'enseignement artistique



L'exemple des établissements d'enseignement artistique



CONSERVATOIRE
HECTOR BERLIOZ
CONSERVATOIRE À RAYONNEMENT DÉPARTEMENTAL

BERLIOZ Remix ART FESTIVAL

S



JEU
VOIX
MOUVEMENT



MARS 2026

FESTIVAL DES ENSEIGNEMENTS ET CRÉATIONS INTERDISCIPLINAIRES

Raphaël Besson

Directeur de Villes Innovations

Chercheur associé à PACTE

*Co-fondateur du LUCAS - Laboratoire d'Usages
Culture(s) Arts Société*

70 rue Sainte, 13007 Marseille

T. 06 08 83 69 24

r.besson@villes-innovations.com

www.villes-innovations.com

<https://www.pacte-grenoble.fr/membres/raphael-besson>

<https://www.lucasrecherche.fr>